

## Forsslunds hus i Visby

### Södra Murgatan 47

#### Tunnbindaren 14 fd. Klintroten 3:de kvarteret 57.

Huset ligger strax innanför muren vid Skolporten. Huset är byggt under 1700-talet på en grund ifrån 1200-talet där murarna är ca 90 cm tjocka. Det är ett stenhus i gammal klassisk Gotlandsstil med väggar av kalksten 60 cm tjocka. Gavelspetsen tjocklek smalnar av uppåt. På klinten är annars majoriteten är reveterade trähus, många av dem gamla bulhus.



I bakgrunden skymtar ett bulhus från mitten av 1800-talet som bland annat innehåller ett gammalt stall.



Huset har givetvis haft många invånare under årens lopp. Jag har börjat kartlägga ägarna och delvis invånaren. Eftersom en av ägarna hade verksamhet i närområdet kommer jag här att med utgångspunkt från honom kartlägga omgivningen.

Gjutaren **Per August Otter** med hustru inflyttad till Visby 14/10 1876 från Hedemora till S:t Hans rote så småningom kom de att bo i ett hus som ligger strax utanför Österport tillhörande 'Guteribolaget Pettersson och Otter' och flyttade till Klinteroten 3:57 under 1887. Otter sålde huset vid sekelskiftet till Slaktaren K. A. Södergren.

Per August Otter föddes den 27 februari 1848 i Udenäs i Västergötland. Förfäderna var valloner. Han blev gjutare till professionen och bodde under en tid på 1870-talet i Hedemora. På hösten 1876 flyttade han till Visby och tog anställning som gjutmästare hos J. Grönberg & C:o. Snart var han delägare i verksamheten och från 1879, efter en konkurs, ledare för det bolag som nu bar hans eget namn, P. A. Otter & C:o. Till Gotland flyttade också en bror till Otter, Adam Otter, som under många år tjänstgjorde hos sin bror. Efter en ombildning till aktiebolag 1901 slog sig Otter på järnhandelsverksamhet för att 1909 återkomma i rollen som fabrikör och ledare för en verkstadsindustri. Efter denna verksamhets konkurs drog sig Otter till slut tillbaka från sitt yrkesliv i mekanikens tjänst i och med konkursen av Visby mekaniska verkstad



hösten 1914 vid 67 års ålder. Otter flyttade då till Hejdeby där han gammal och sjuklig levde de sista åren av livet. Han var gift två gånger, första gången med Anna Margareta, som avled 1904. 1910 gifte han om sig med norskan Berntina. Några barn fick Otter aldrig. Han dog den 12 mars 1922 och ligger begravd på Östra kyrkogården i Visby. (Martin Ragnar i kommande bok )



P A Otters verksamheter bedrevs i kvarteret Björnen. (Kvarteret begränsas av Österväg, Kung Magnus väg, Skolportsgatan och Ringmuren).

### **Boken Visby förr i tiden**

författad av Waldemar Falk utgör ett bra underlag för att utforska vårt närområde och med utgångspunkt från bilder som är tagen kring sekelskiftet 1800-1900. Bildtexterna och des svartvita bilderna är från den boken

## Börjar på Öster

Vi kan identifiera var bilderna är tagna genom att jämföra med verkligheten och att försöka ta nya bilder på samma ställe och riktning som de gamla bilderna. Var ungefär den första bilden är tagen kan man komma fram till genom att gå runt i området vid österport och då titta i riktning mot OK macken. Nästan i horisonten finns två hus som kan identifieras ett lite höger och ett till höger om det som är lägre. Ställer man sig vid den östra busshållplatsen får man nästan samma vy.



897. Kung Magnus väg 12, kv Tärnan 20. Huset är ett reveterat bulhus, sannolikt uppfört under senare delen av 1700-talet. I samband med områdets omdaning i början av 1960-talet revs lada och bostadshus. På området ligger nu OK Bensinstation och parkeringsplats. Redan 1827 kallades vägen mellan "Östra porten och Norra Byrummet" för Kung Magnus väg. Foto Martin Lindström 1930-talet



898. Österväg 4, kv Björnen 2. Huset ägdes på 1890-talet av urmakaren Gustaf Johansson som i byggnadens västra del hade sitt urmakeri. I den östra låg P. A. Otter och Co:s Jernhandel. På tomten kv Björnen 1, mot nuvarande Skolportsgatan, uppförde P. A. Otter år 1880 ett gjuteri och en mekanisk verkstad. Tidigare låg här en ångsåg som ägdes av fabrikören P. F. Ahlgren. Hans son Fredrik grundade i Gävle F. Ahlgrens tekniska fabrik. Efter dennes död övertog brodern Adolf rörelsen, som fick stor omfattning efter tillkomsten av Läkerol-tabletten.

I bildens vänstra hörn ses infarten till trädgårdsmästare E. Öbergs handelsträdgård vilken då sträckte sig över det område där Lysoljebolagets Centralgarage låg och idag Svenska Handelsbanken, Ahlens m fl har sina fastigheter (kv Dovhjorten och Kaninen). Foto från nordväst 1895.

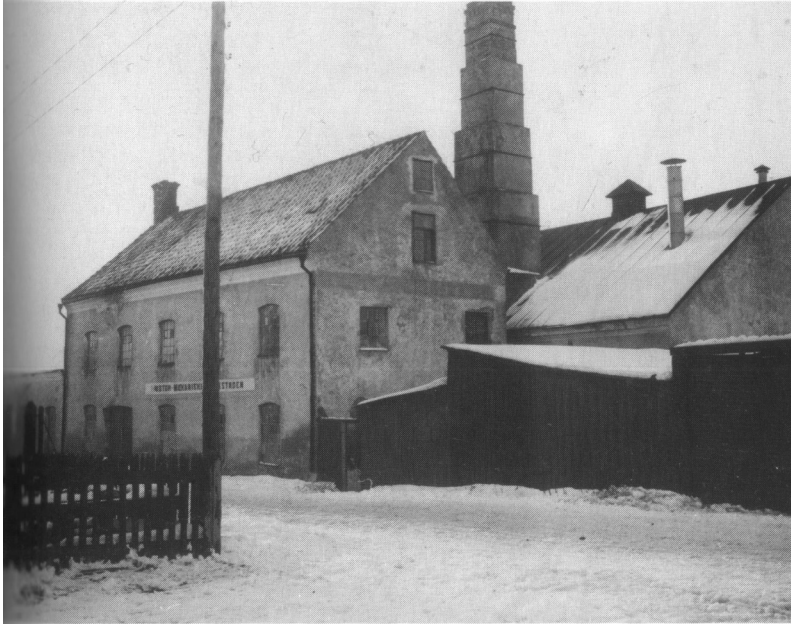
( Det är det hus som idag (2010) är sammanbundet med Ali's Kiosk mm)



899. Kung Magnus väg, kv Björnen 1. På den tidigare obebyggda tomten lät snickaren P. F. Ahlgren år 1856 uppföra boningshus, ångsåg samt förrådshus. Han drev rörelsen fram till 1875 då P. G. Lundgren övertog byggnaderna och startade ett järngjuteri. Redan året därefter såldes företaget till Grönberg & Co, som år 1878 överlämnade det till Wisby

Gjuteribolag. Ägarförhållandena tycks ha varit kortvariga för redan 1880 övertogs verksamheten av P. A. Otter & Co. Hans tillverkning omfattade bla verktygsmaskiner, kokspisar, pumpar mm.

Under 1920-talet fanns här MotorMekaniska Verkstaden, vilken drevs av P. Rosqvist. År 1929 köpte J. E. Siltberg fastigheten där han sålde och reparerade Ford-bilar. Numera finns bla Ahlyrs bilaffär i huset. Foto från sydöst 1920.



900. Den mäktiga skorstenen från gjuteritiden reser sig in mellan. Först på 1940-talet skedde några större förändringar av dessa byggnader längs Kung Magnus väg. Foto från nordöst omkring 1925

# P. A. Otter & C:o

## Visby

### Gjuteri och Mekanisk Verkstad,

nu betydligt utvidgad och tillökt med flera nyare maskiner. Tillverka bränslesparande **Kokspisar** efter nyaste konstruktion, flera sorters **Stål- och gjutna Plogar** för såväl jern- som träställningar, **Hackelsemaskiner**, **Stifttröskverk** med vandringer och halm-skakare, samt alla sorters **Handelsgjutods**; på beställning större och mindre **Qvarn- och Sägverk** m. m.

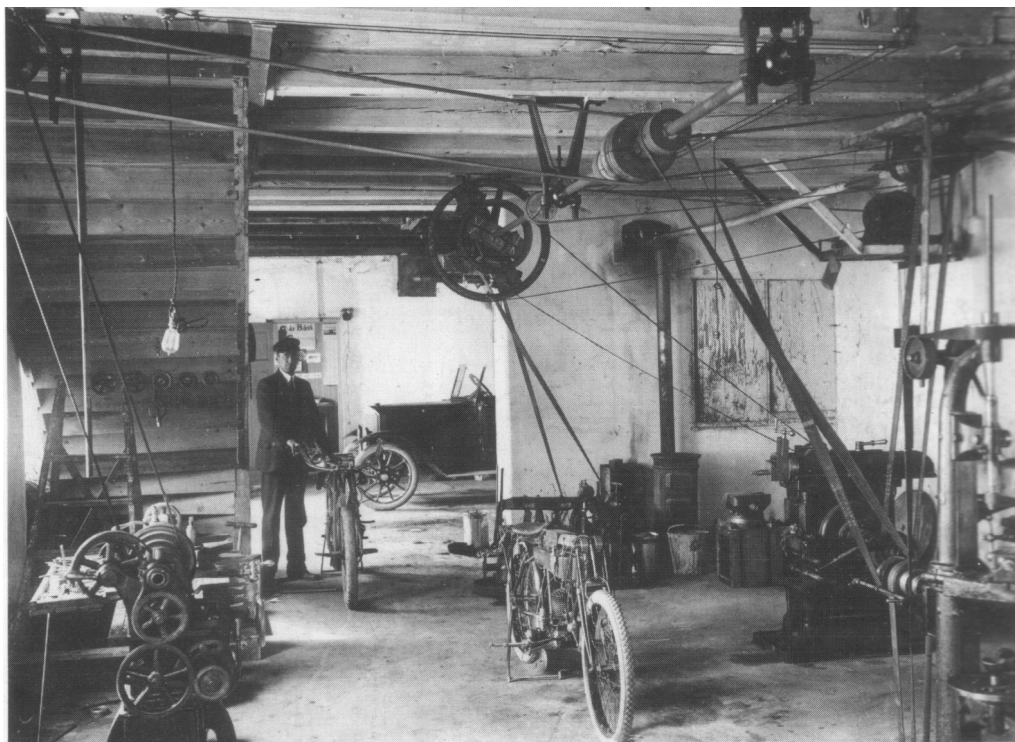
Verkställa reparationer å **Ångmaskiner**, samt utföra för öfrigt allt hvad till en **Mekanisk verkstad** hörer. Ingående order verkställas skyndsamt och noggrant till de mest billiga pris.

Illustrerade priskuranter sändas på begäran gratis franko.

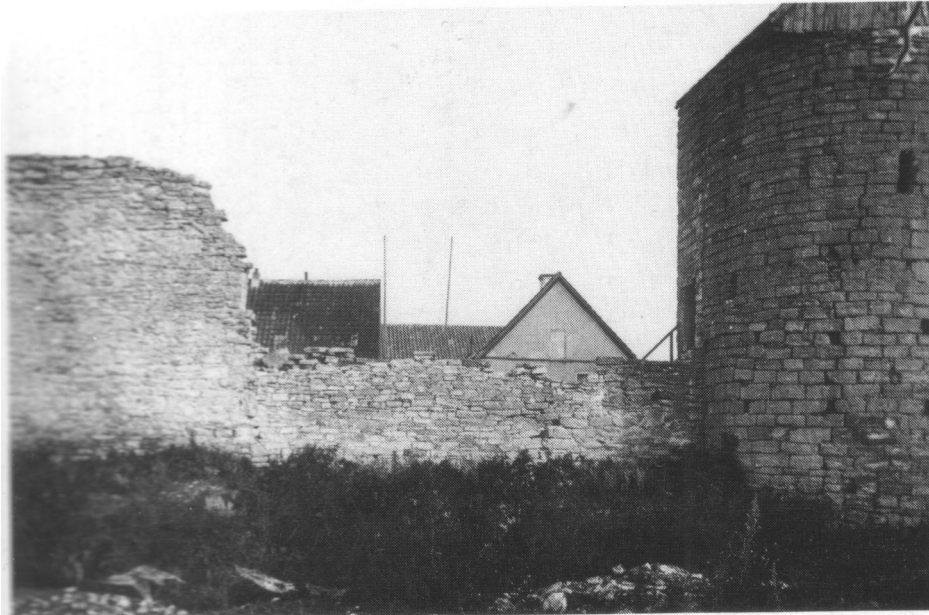
**P. A. Otter & C:o, Visby.**

Telefonnummer 86.

901. Ganska snart efter gotlandstidningarnas tillkomst insåg affärs- och rörelseidkare vikten av att via annonser meddela allmänheten var man bäst köpte dagligvaror och industriprodukter. Meddelanden av det här slaget förekom bla i de adresskalendrar som började ges ut from 1885. Man får ofta en god uppfattning om firmors möjligheter att i olika avseenden leverera varor till framför allt den gotländska marknaden. Som synes var P. A. Otter ett företag med omfattande tillverkning av verkstadsprodukter. Annonser var införd i Adresskalender för Visby stad och län 1885



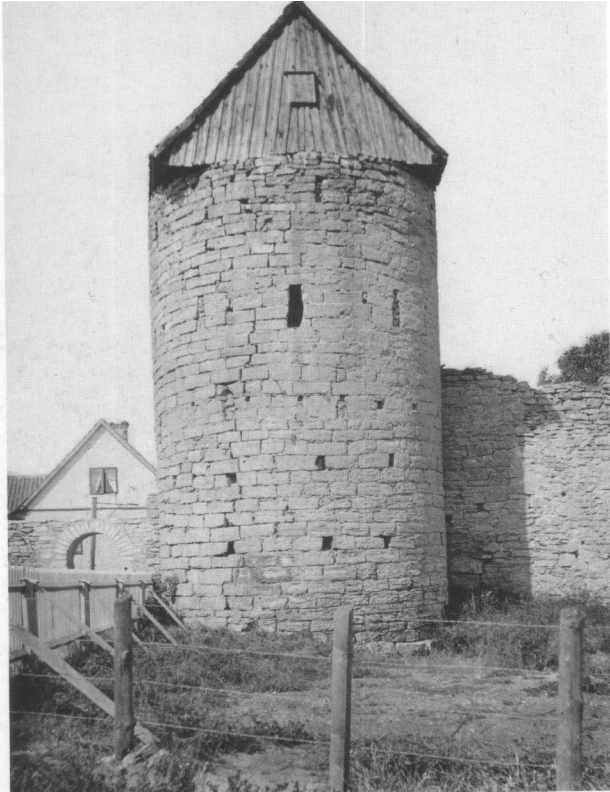
902 Interiör från Motor-Mekaniska Verkstaden. Foto 1920.



903 Murpartiet närmast söder om Kvarntornet.  
Murens över parti rasade den 17 januari 1849 men någon bräsck eller genomgång av murens nedre del skedde inte förrän 1888, då för att underlätta kommunikationen ut till den blivande nya folkskolan. Foto från öster N. J. A Lagergren omkring 1885.

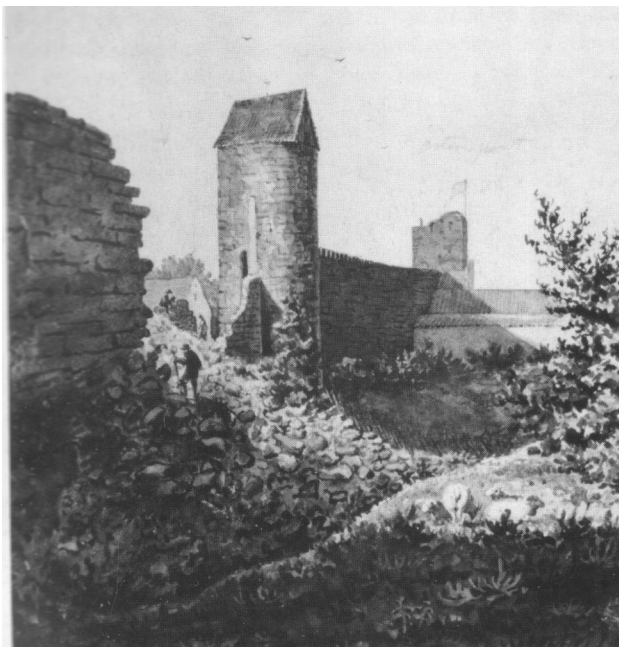
(den röda linjen motsvarar murens höjd)



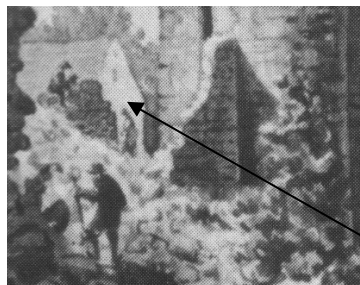


904 Bräschen som tog upp i muren 1888 ombyggdes 1894 till en port i rundbågestil som ses på bilden. Den var endast avsedd för gångtrafikanter. Stängslet i förgrunden går utefter järnvägslinjen mellan Visby och Väskinde, Bandelen invigdes 1896. Foto ca 1900.





905 År 1849 avbildade P. A. Säve murpartiet utanför Kvarntornet. Det framgår att vallgraven då gick oavbrutet djup på platsen för det som skulle bli Skolportsgatan. Akvarell av P. A. Säve. UUB.



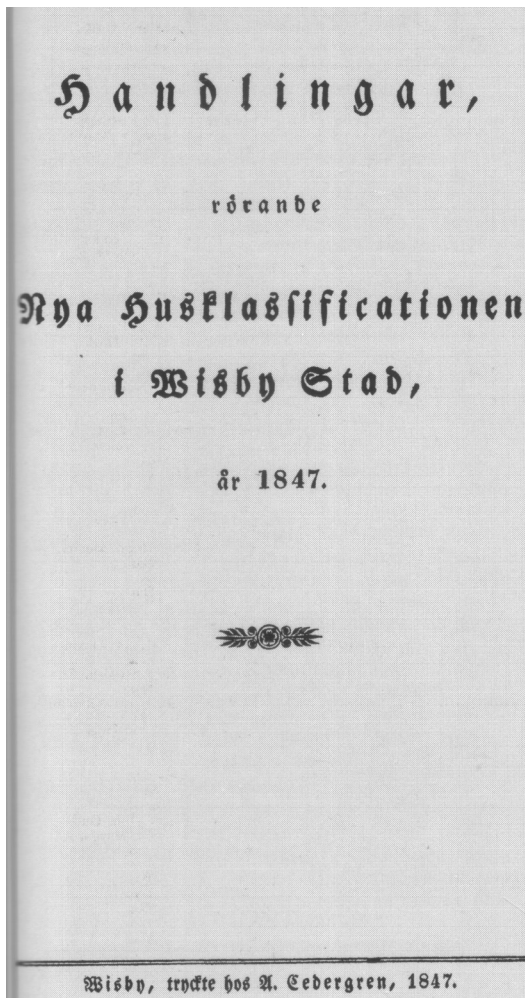
OBS Forsslunds hus är avbildad på akvarellen.





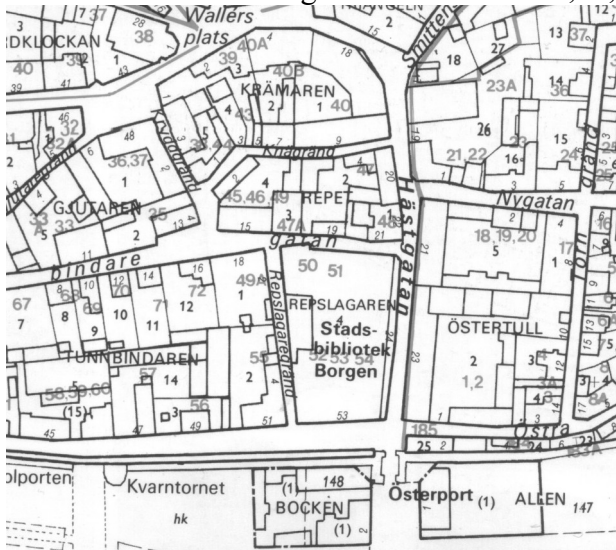
906 Det nya folkskolehuset byggdes på det öppna markområdet utanför stadsmuren och stod färdigt för inflyttning 1893. Då hade det gamla skolhuset vid S:t Hansgatan sedan länge visat sig vara för trångt. Äldre stadsbor beklagade barnen som måste gå till den nya skolan utanför muren där det var kallt och blåsigt. Foto från nordväst 1895.

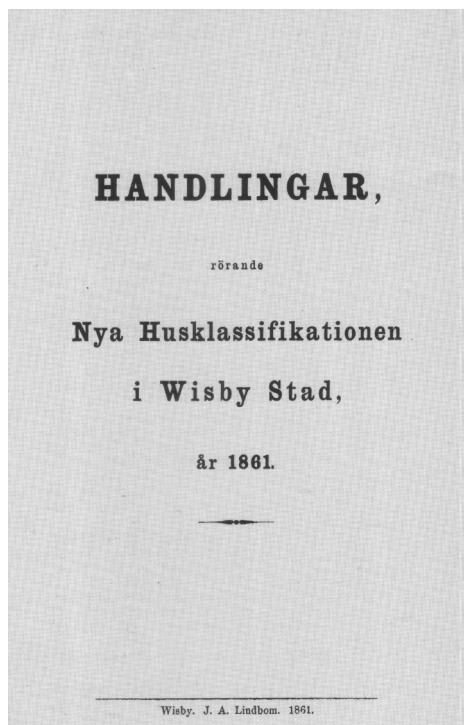
Ägare av huset:



26		Klinter-Notans 3:dje.	
34	500	17	Tunnbindaren Grönlunds Enka.
35	300	10	Svarfwaren C. Sjöberg.
36	250	9	Guldsmeden J. E. Lindman.
36½, 37	1,420	38	Gördelmakar Kullberg; (N:o 36½ tomt, till 20 R:dr; N:o 37 till 1400 R:dr.)
38	100	4	f. Handlanden Björntund.
39, 40	2,000	49	Öfverste-löjtnanten Stenberg; (N:o 39, 1500; N:o 40, 500 R:dr.)
41	1,000	29	Brygg., Löjtnant C. P. Claafen.
42	2,800	62	Öfverste-löjtnanten Stenberg.
43	200	7	Styrmannen L. P. Österberg.
44	100	4	Sjömannen C. S. Tofftén.
45, 46	300	10	Repslagaren Kryfsell.
47, 48	1,700	43	Handlanden, Kapten Gerle. (N:o 47, 1100 R:dr; N:o 48, 600 R:dr.)
49	800	24	Repslagaren Kryfsell.
50, 51	400	14	Tullwaktmästaren Ryfténs Enka; (N:o 50, 200; 51, 200 R:dr.)
52, 53, 54	3,000	65	Handlanden N. E. Lyth.
55, 56	1,000	29	Stadsfiskalen Bergström.
57	300	10	Handlanden N. E. Lyth.
58, 59, 60	900	27	Svarfwaren L. Norman.
61	600	19	Glasmästaren Lindbom.
62	—	—	tillhör N:o 66.
63	400	14	Damsell Anna Herliß.
64	—	—	tillhör N:o 66.
65, 66	300	10	Tunnbindaren Grönlunds Enka; (med N:s 62 och 64.)
67	550	18	Svarfwaren Normans Enka.
68	200	7	Handlanden O. G. Claudelin.
69	200	7	Sjökaptenen Butendorff.
70	150	5	Styrmannen P. Hejdström.
71	220	8	Gatläggaren S. Dalin.
72	280	10	Öfverste-löjtnanten Stenberg.
73	220	8	Kyrkoherden F. Srenberg.
74	220	8	Ringningkarlen Ekströms arfw.
75	240	8	Skomakaren Hammarström.
76	220	8	Åkaren Wahlgwifts Enka.
77	140	5	Stadsmajoren Ehinger; (tomt.)
78	170	6	Repslagare-gesällen Gottberg.
79	300	10	Tunnbindaren C. P. Åberg.
80	100	4	Arbetaren N. Frödin.
81	200	7	Quartersman Höglunds arfw.

Handlaren U. G Luth ägare till nr 57 och 52,53,54 (det område som nu borgen ligger på)





23½, 24. m. en del af 80	3000	45	Sjökapt. G. N. Alfström.
25	2000	33	Gelbgjutar F. Lundqvist.
26. 27	3500	50	Enkefru Plantin.
27½	250	5	Handl. H. Calissendorff, trädgård.
28	1100	20	Sjökapt. M. Ekströms arfv.
29. 29½	3000	45	Bokbindar J. Dahlberg.
30. 31	7000	82	Skeppsombudsman C. G. Bahr.
32	1300	23	Urmakar P. H. Qviberg.
33	2000	33	Snickar J. P. Qviberg.
34	2000	33	Skrifvar J. Palmgren.
35	1200	22	Svarfvar G. Sjöberg.
36	500	10	Gördelmakar A. Rosenqvist.
36½, 37	6000	74	D:o.
38. med 44	6000	74	Snickar P. F. Ahlgren.
39. 40	8500	93	Öfv.-Löjtn. L. Stenbergs arfv.
41	15000	134	Major C. P. Claasen.
42	10000	104	Consul C. Stenberg.
43	400	8	Styrman L. P. Österberg.
44			Tillhör N:o 38.
45. 46	2500	39	Repslagar J. Krysell.
47	8500	93	Consul L. N. Enequist.
48	1000	19	Borgmästar A. Molanders Enka.
49	3500	50	Repslagar Krysell d. ä., med midt- emot belägen trädgård.
50	350	7	Vaktmästar Ryténs Enka.
51	400	8	Gördelmakar Hjorts döttrar.
52. 53. 54	13500	126	Handl. J. T. Lundin.
55. 56	4500	60	Stadsfiskal D. J. Bergström.
57	2800	43	Skrifvar J. Palmgren.
58. 59. 60	3300	48	Stadsfogden W. M. Fries.
61	2000	33	Glasmästar C. J. Sundberg.
62			Tillhör N:o 65 och 66.
63	2000	33	Löjtnant G. Forsbergs Enka.
64. 65. 66. m. N:o 62	3000	45	Boräshandl. O. P. Rundberg.
67	2000	33	Sjökapt. Ekström.
68	600	12	Handl. O. G. Claudelin.
69	400	8	F. Konstapel Wikström.
70	650	13	Jungfru B. C. Carlsson.

Ägare nr 57 Skrivare J. Palmgren

AV Hans Forsslund 2014